

UA

ergo

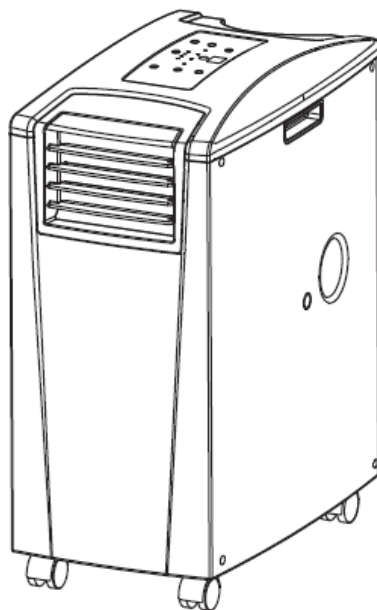
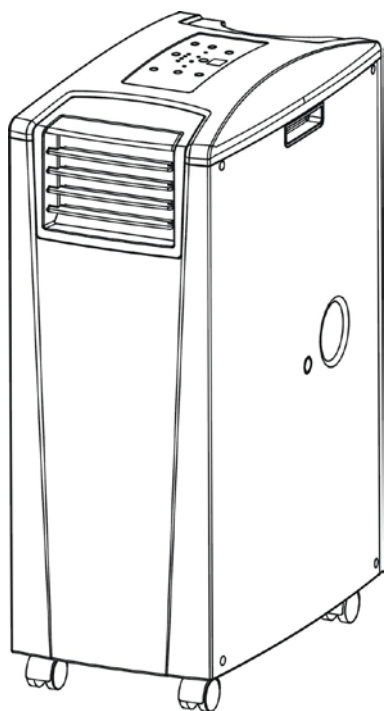


Мобільний кондиціонер

МОДЕЛІ:

АСМ-1201СН

АСМ-0901СН



Інструкція користувача

Будь ласка, уважно прочитайте цю інструкцію перед використанням кондиціонера.

ЗМІСТ

Попередження.....	3
Опис.....	5
Розпакування.....	6
Зовнішній вигляд.....	7
Панель керування.....	8
ПДК.....	10
Обслуговування.....	11
Усунення несправностей.....	15
Технічні характеристики.....	16
Обмеження відповідальності.....	16
Контактна інформація.....	17

ВАЖЛИВО!

Будь ласка, уважно прочитайте і вивчіть цю інструкцію перед встановленням та експлуатацією кондиціонера.

Будь ласка, збережіть цю інструкцію для звернення до неї в майбутньому.

Попередження:

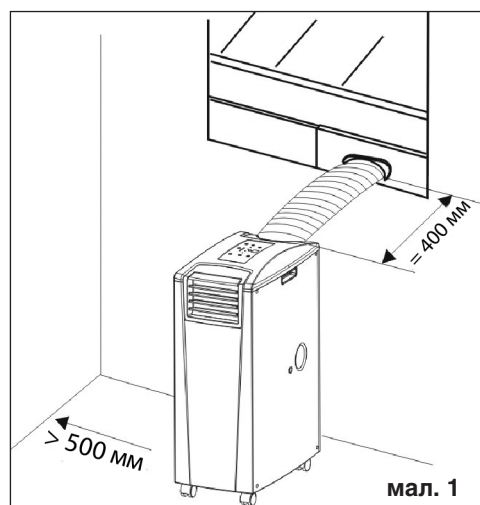
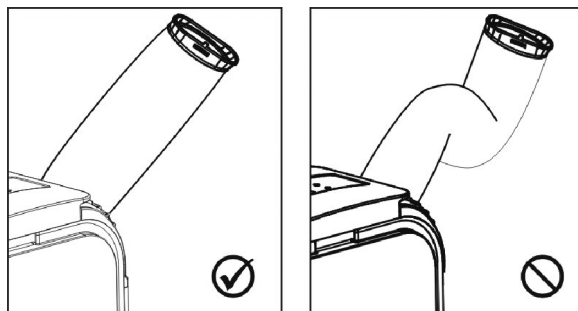
1. Не закривайте вентиляційні отвори! Будь ласка, переконайтеся в тому, що вентиляційні отвори не заблоковані сторонніми предметами.
2. Розмістіть кондиціонер на рівній горизонтальній поверхні, щоб уникнути можливих витоків.
3. Не використовуйте цей пристрій у приміщеннях, повітря яких може зайнятися чи сприяти корозії складових кондиціонера.
4. Використовуйте кондиціонер у режимі охолодження за температури в приміщенні від 17°C до 32°C. Якщо температура у кімнаті знаходиться на рівні 5°C~23°C, то кондиціонер можна використовувати у режимі нагрівання.
5. Щоб уникнути зниження ефективності очищення повітря, періодично виконуйте очищення повітряних фільтрів.
6. Після вимикання кондиціонера обов'язково зачекайте протягом 3,5 хвилин, щоб знизити ймовірність пошкодження конденсатора.
7. Для повноцінної роботи компресора потрібне підключення до електромережі з силою струму 10 А. Щоб уникнути короткого замикання або спрацьовування запобіжників, не використовуйте подовжувачі для підключення кондиціонера.
8. Цей кондиціонер може використовуватися для охолодження, нагрівання й осушення повітря в приміщенні.
9. Вентилятор кондиціонера почне працювати відразу після увімкнення, але компресор активується тільки після 3 хвилинного блимання індикатора в режимі охолодження;
 - у режимі нагрівання індикатор буде блимати протягом 3,5 хвилин перед увімкненням компресора.

10. Якщо ви виявили, що шнур живлення ушкоджений, — обов'язково зверніться за місцем покупки, в сервісний центр, до фахівців або виробника пристрою з вимогою провести заміну проводу (щоб знизити всі можливі ризики, що пов'язані із заміною кабелю).
11. Обов'язково вийміть батареї з пристрою перед тим, як його викидати. Утилізація елементів живлення і техніки повинно здійснюватися у відповідності з нормами місцевого законодавства.
12. Кондиціонер дозволяється підключати тільки до електромережі, опір в якій не перевищує 0,219 Ω . У разі необхідності (якщо ви не впевнені у характеристиках опору вашої електромережі) радимо вам звернутися до кваліфікованого електрика.
13. Пристрій не призначений для використання дітьми або людьми з обмеженими фізичними можливостями, порушеннями психіки або іншими вадами, які не дозволяють точно і повністю виконувати приписи даної інструкції. У таких випадках працювати з кондиціонером повинні батьки, родичі або опікуни. Пильнуйте за тим, щоб діти не гралися з пристроєм.

Увага!

Для досягнення максимальної ефективності під час охолодження або обігріву приміщення, виконуйте наступні поради:

1. Використовуйте шланг для повітря довжиною не більше 400 мм; розмістіть його таким чином, щоб він не перегинався, а його початок і кінець знаходилися приблизно на одному рівні;
2. Розмістіть кондиціонер так, щоб його сторона з фільтром знаходилася на відстані 500 мм від найближчої стіни або іншої поверхні.



ВІТАЄМО ВАС З ПОКУПКОЮ ЯКІСНОГО І СУЧАСНОГО МОБІЛЬНОГО КОНДИЦІОНЕРА

ПЕРЕСУВНИЙ КОНДИЦІОНЕР

Цей кондиціонер розроблений, спроектований і вироблений відповідно до найвищих стандартів сучасної техніки.

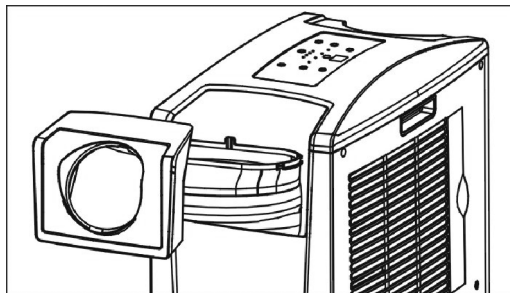
Багатофункціональний пульт дистанційного керування дає повний контроль над робочими режимами і іншими можливостями кондиціонера.

Система управління проста і зрозуміла.

- **Завдяки якісним роликам, ви з легкістю зможете перемістити кондиціонер з однієї кімнати в іншу.**
- **Вам не потрібно проводити якісь спеціальні роботи для його встановлення — просто підключіть кондиціонер до електромережі.**
- **Система охолодження спроектована таким чином, що починає працювати відразу ж після увімкнення.**
- **Кондиціонер виконує функцію висушування і фільтрування, що дозволяє підтримувати нормальну вологість і чистоту повітря у приміщенні.**
- **Якщо кондиціонер перестав реагувати на сигнали ПДК, то ви з легкістю можете скористатися панеллю керування на корпусі самого кондиціонера.**
- **Програмований таймер на 24 години дозволяє виставити режими і тривалість кондиціонування і висушування на найближчу добу.**
- **Унікальна система роботи в режимі сну.**
- **Робота в електромережах з напругою 220-240 В та частотою 50 Гц.**
- **Шнур живлення довжиною 1,6 м.**

Розпакування

1. Розмістіть коробку з пристроєм таким чином, щоб верхня частина кондиціонера була спрямована вгору.
2. Обріжте стрічки кріплення на коробці.
3. Відкрийте коробку і потягніть її вгору, щоб вийняти з неї пенопластовий захист кондиціонера.
4. Обережно візьміться за ручки, які знаходяться на бокових сторонах кондиціонера, і витягніть кондиціонер з пенопластового захисту.
5. Відкрийте клямки і вийміть шланг для повітря кондиціонера.
6. Не забудьте підключити шланг для повітря до кондиціонера перед початком його використання.

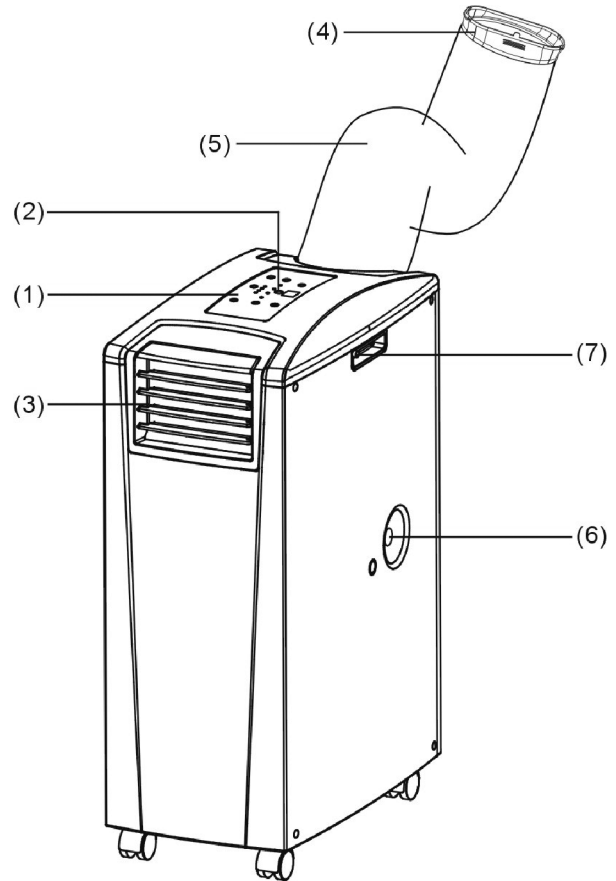


Вміст пакування

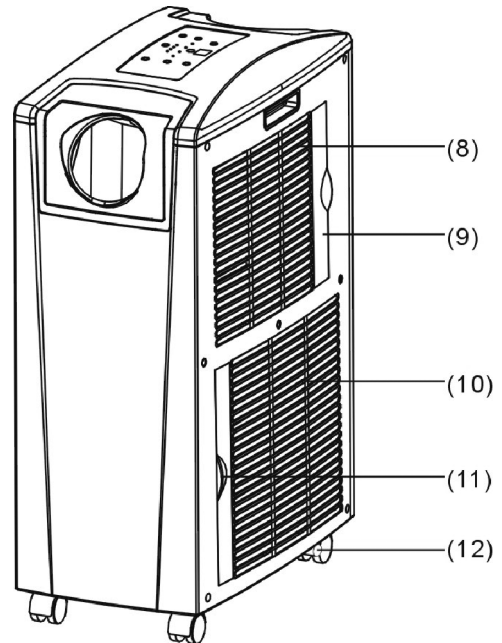
1. Кондиціонер
2. Пульт дистанційного керування
3. БАТАРЕЇ

Зовнішній вигляд кондиціонера

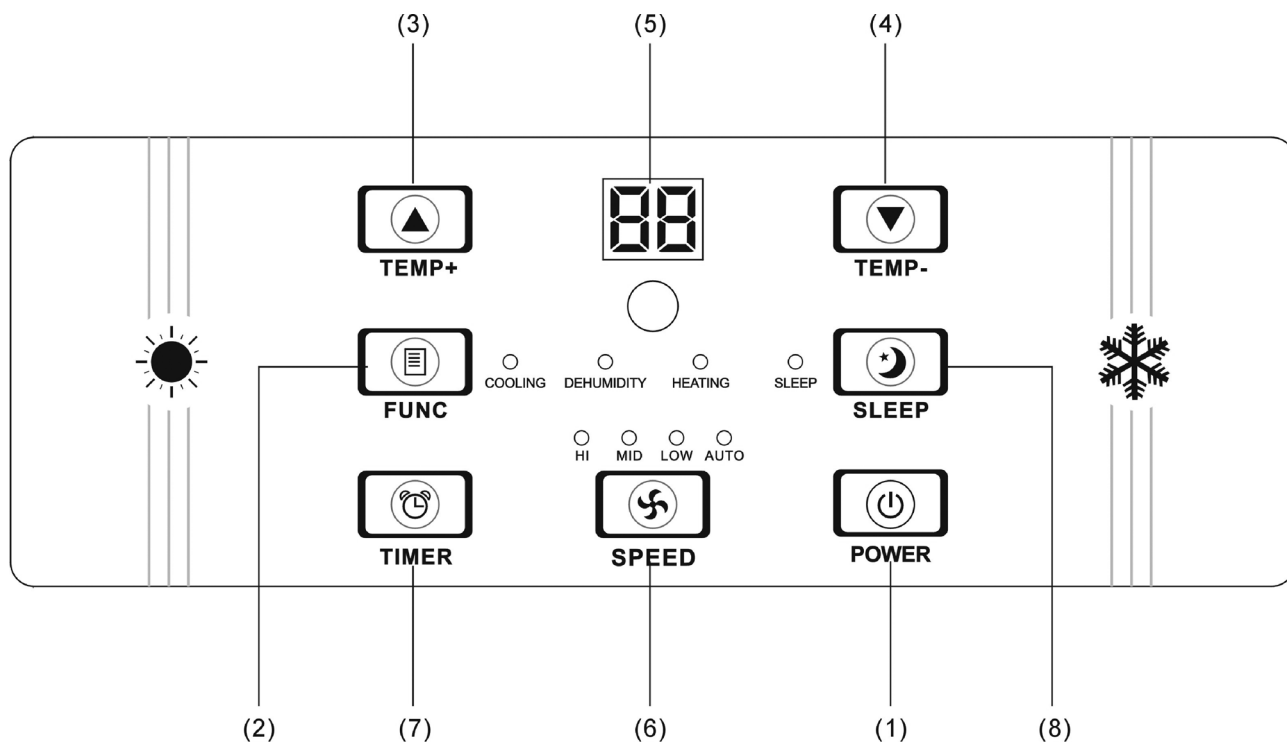
1. ПАНЕЛЬ КЕРУВАННЯ
2. ВІКОНЦЕ ПРИЙОМУ СИГНАЛА ПДК
3. РЕГУЛЬОВАНІ ВЕНТИЛЯЦІЙНІ ОТВОРИ
4. З'єднувач шлангу для повітря
5. Шланг для повітря
6. ВЕРХНІЙ ВОДОСТІК
7. Бічний ОТВІР ДЛЯ ПРИЙОМУ СИГНАЛУ ПДК



8. ВЕНТИЛЯЦІЙНІ ОТВОРИ ДЛЯ ХОЛОДНОГО ПОВІТРЯ
9. ПОВІТРЯНИЙ ФІЛЬТР ХОЛОДНОГО ПОВІТРЯ
10. ВЕНТИЛЯЦІЙНІ ОТВОРИ ДЛЯ ГАРЯЧОГО ПОВІТРЯ
11. ПОВІТРЯНИЙ ФІЛЬТР ГАРЯЧОГО ПОВІТРЯ
12. ВОДОСТІК



Панель керування та опис її функцій



- 1. Кнопка живлення —**
натисніть, щоб увімкнути кондиціонер.
- 2. Функції —**
натискайте, щоб перемикатися між режимами охолодження, обігріву і осушення.
- 3. Кнопка регулювання температури (підвищити) —**
у режимі охолодження: кожне натискання цієї кнопки призводить до підвищення температури на 1°C (максимально можливе значення температури у режимі охолодження — 30°C);
у режимі нагрівання: кожне натискання цієї кнопки призводить до підвищення температури на 1°C (максимально можливе значення температури у режимі нагрівання — 25°C);
- 4. Кнопка регулювання температури (знизити) —**
у режимі охолодження: кожне натискання цієї кнопки призводить до зниження температури на 1°C (максимально можливе значення температури у режимі охолодження — 17°C);
у режимі нагрівання: кожне натискання цієї кнопки призводить до зниження температури на 1°C (максимально можливе значення температури у режимі охолодження — 15°C);
- 5. LED-дисплей —**
на дисплей виводиться інформація про поточний режим роботи пристрою, встановлену температуру та налаштування таймера. Вкажіть нові значення температури або налаштування таймеру, після чого вони з'являться на дисплеї.

6. Швидкість —

використовуйте цю кнопку, щоб встановити швидкість обертання вентилятора на **низький, середній** або **високий** рівень, ви також можете обрати **автоматичне** регулювання швидкості роботи вентилятора. Якщо ви вибрали автоматичне регулювання швидкості роботи вентилятора (в режимі охолодження), то його швидкість буде автоматично перемикатися між низькою, середньою і високою залежно від того, яка різниця між встановленою користувачем температурою і температурою у кімнаті.

Примітка: під час роботи у режимі нагрівання або висушування ви не можете регулювати швидкість роботи вентилятора, тому що він працює тільки на високій (під час нагрівання) та низькій (при висушенні) швидкості у цих режимах.

7. ПРОГРАМОВАНИЙ ТАЙМЕР —

програмований таймер увімкнення/вимикання кондиціонера.

Таймер увімкнення: використовується для автоматичного увімкнення кондиціонера після того, як мине встановлений час.

1. Натисніть кнопку таймера, коли кондиціонер увімкнений, щоб встановити необхідний час.
2. Коли мине встановлений проміжок часу, кондиціонер автоматично увімкнеться і почне працювати.
3. Натисніть кнопку живлення перед тим, як минув встановлений час, щоб скасувати спрацьовування таймера і увімкнути кондиціонер негайно.

Таймер вимикання: використовується для автоматичного вимикання кондиціонера після того, як мине встановлений час.

1. Натисніть кнопку таймера, коли кондиціонер увімкнений, щоб встановити необхідний час.
2. Коли мине встановлений проміжок часу, кондиціонер автоматично вимкнеться і перестане працювати.
3. Натисніть кнопку живлення перед тим, як минув встановлений час, щоб скасувати спрацьовування таймера і вимкнути кондиціонер негайно.

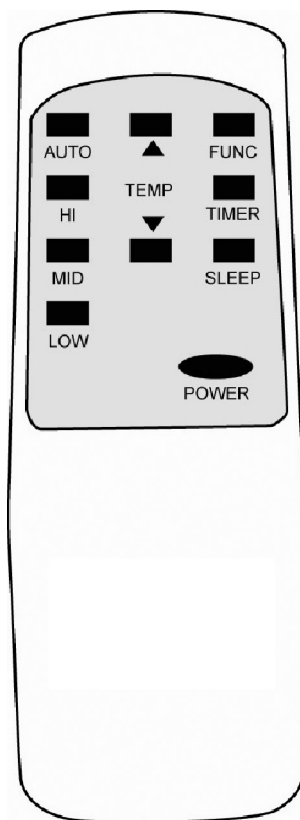
8. РЕЖИМ СНУ —

1. Якщо кондиціонер працює на охолодження, то в режимі сну через годину температура збільшиться на 1°C, через 2 години — на 2°C. Це налаштування неможливо змінити.
2. Ви не можете використовувати режим сну під час роботи кондиціонера у режимі висушування
3. Під час роботи у режимі сну вентилятор кондиціонера працює лише на низькій швидкості для забезпечення максимального комфорту.
4. Якщо кондиціонер працює на нагрівання, то у режимі сну через годину температура знизиться на 1°C, через 2 години — на 2°C. Це налаштування неможливо змінити.

9. ПОПЕРЕДЖЕННЯ —

попередження спрацьовує тоді, коли повністю наповнюється ємність з водою — на дисплеї з'являється індикатор «E4 ». Щоб продовжити роботу кондиціонера, злийте воду з ємності.

Функції пульта дистанційного керування

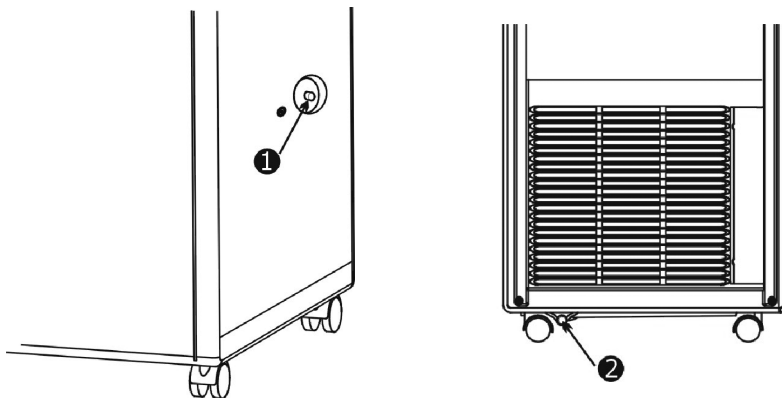


- 1. ЖИВЛЕННЯ** — Увімкнення/вимикання пристрою
- 2. ФУНКЦІЇ** — Кнопка вибору режиму роботи
- 3. ТАЙМЕР** — Налаштування таймеру
- 4. АВТО** — Автоматична швидкість роботи вентилятора
- 5. ВИС.** — Висока швидкість роботи вентилятора
- 6. НИЗ.** — Низька швидкість роботи вентилятора
- 7. СЕР.** — Середня швидкість роботи вентилятора
- 8. СОН** — Переведення кондиціонера в режим сну
- 9. ТЕМП.** — Кнопка регулювання температури

Зверніть увагу

Пристрій може позбавлятися від конденсату автоматично — через шланг для виведення повітря.

1. Під час роботи кондиціонера в режимі охолодження вам не потрібно підключати до нього шланг. Просто переконайтеся в тому, що дренажний отвір щільно закритий гумовою пробкою.
 2. Якщо кондиціонер працює в режимі нагрівання, то вам слід зняти гумовий корок «❶» з дренажного отвору і під'єднати дренажний шланг для забезпечення ефективного нагрівання.
 3. Якщо кондиціонер працює в режимі висушування, то вам слід зняти гумовий корок «❶» з дренажного отвору і під'єднати дренажний шланг.
 4. Будь ласка, зніміть корок з дренажного отвору і підключіть до нього зливний шланг, щоб забезпечити ефективне осушення повітря..
- Якщо ємність для води буде повністю наповнена, то на дисплеї кондиціонера з'явиться попередження «E4 ». Зніміть гумовий корок «❷» та злийте воду з бачка. Після зливу води поставте гумовий корок на місце і знову запустіть кондиціонер.



Обслуговування

Обов'язково від'єднайте кондиціонер від електромережі перед його очищенням.

Повітряний фільтр

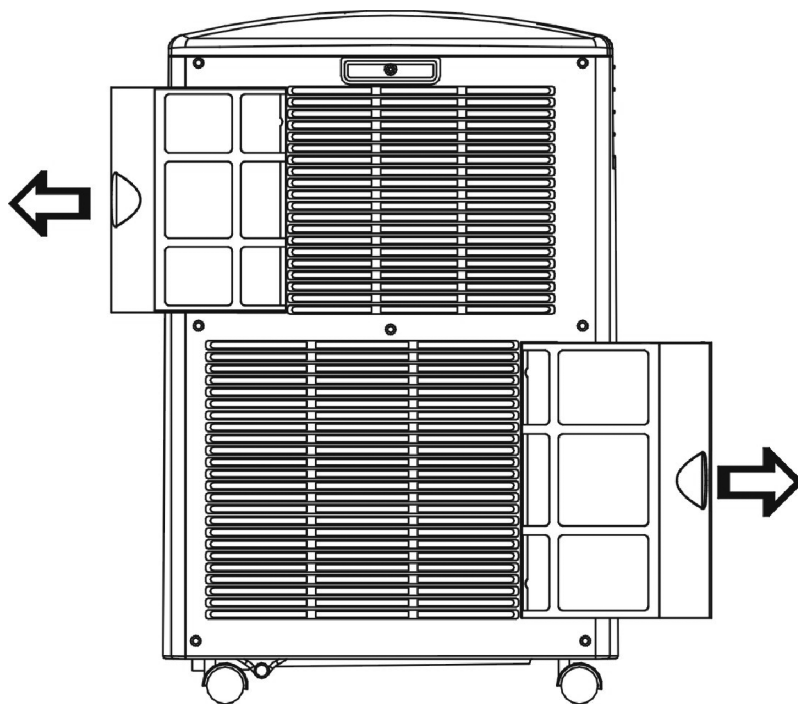
Повітряний фільтр розташований на лівій стороні пристрою. Щоб його зняти, вам необхідно просто потягнути його за рамку вгору.

КОНДЕНСАТОР/ВИПАРОВУВАЧ

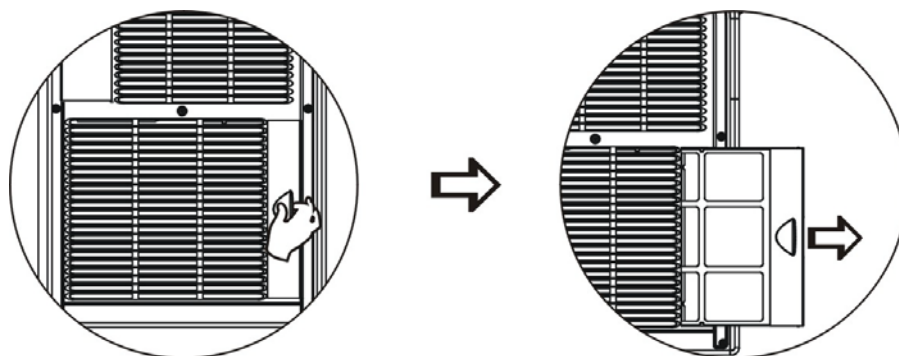
Для очищення конденсатора скористайтеся щіточкою і пилососом.

Корпус

Для очищення корпусу використовуйте м'яку вологу ганчірку.

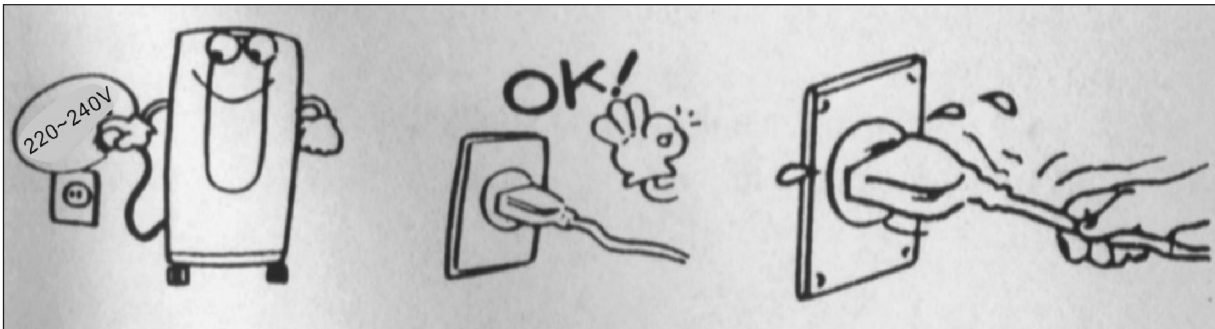


Для того, щоб зняти повітряний фільтр, злегка натисніть на нього і пересуньте в напрямку, який вказаний на наведених зображеннях. Тепер ви можете очистити повітряний фільтр.



Живлення

1. Звірте характеристики вашої електромережі та технічні вимоги до електромережі вашого кондиціонера.
2. Вставте вилку шнура живлення в розетку. Перевірте стан кабелю живлення — на ньому не повинно бути рубців і загинів.
3. Не застосовуйте надмірних зусиль під час підключення кабелю живлення, так як це може пошкодити його.



Місце для встановлення

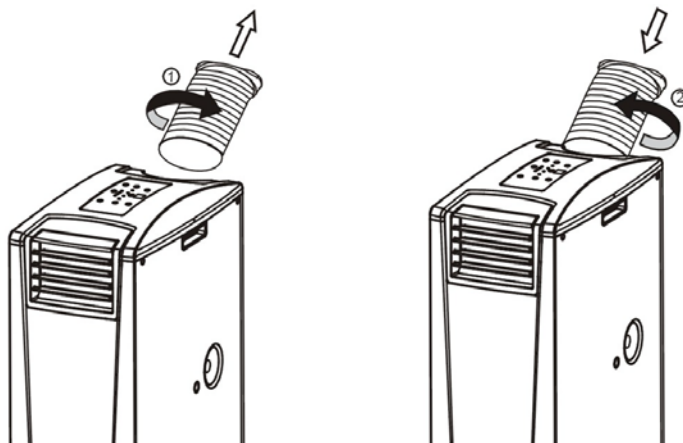
1. Кондиціонер під час своєї роботи виділяє гаряче повітря, тому його не слід розміщувати в погано провітрюваних місцях з обмеженим простором.
2. Для уникнення підтікання не використовуйте кондиціонер в приміщеннях з надмірною вологістю повітря.
3. Не розміщуйте кондиціонер у місцях, де він буде знаходитися під дією прямих сонячних променів, так як з часом це призведе до вицвітання кольорів.

Корисні поради

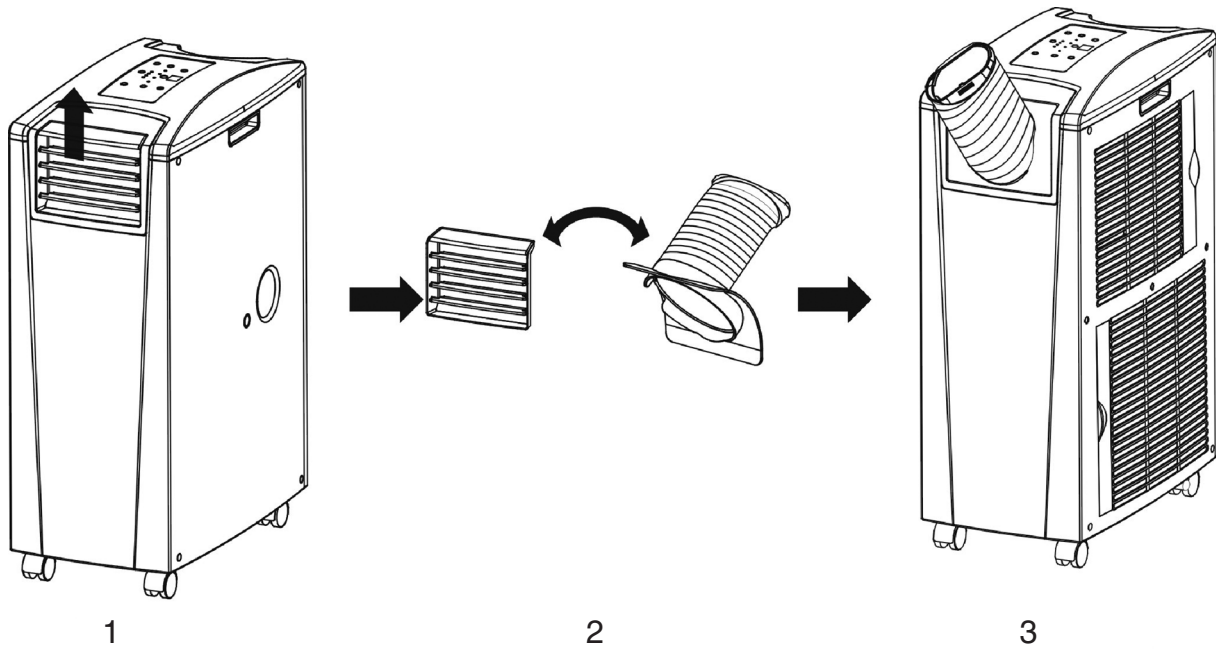
- Кондиціонер оснащений пристроєм, який запобігає негативному впливу різких перепадів температур.
- Переконайтеся в тому, що кондиціонер встановлений далеко від предметів, які можуть бути пошкоджені гарячим повітрям або будь-яким іншим впливом кондиціонера.
- Не розміщуйте кондиціонер в місцях, де він буде знаходитися під дією прямих сонячних променів, так як вони можуть призвести до перегрівання і автоматичного вимикання кондиціонера.

Підключення шлангу для повітря

1. Поверніть шланг для повітря проти годинникової стрілки «**1**», щоб від'єднати його від кондиціонера.
2. Встановіть шланг для повітря та поверніть його за годинниковою стрілкою «**2**», щоб зафіксувати його у корпусі кондиціонера.



Експлуатація кондиціонера у режимі нагрівання



У режимі нагрівання:

Від'єднайте шнур живлення від електромережі і зніміть решітки вентиляції, як показано на 1-ій частині малюнку. Візьміть шланг для повітря і під'єднайте його до місця, де того були решітки вентиляції, як показано на 3-ій частині малюнку.

Усунення несправностей

Індикатор проблеми	Причина	Усунення несправності
E1	Коротке замикання на датчиках температури і платі управління.	Зв'яжіться з кваліфікованим фахівцем для усунення цієї несправності.
E2	Коротке замикання на мідній трубці датчиків температури і платі управління.	Зв'яжіться з кваліфікованим фахівцем для усунення цієї несправності.
E3	У системі охолодження виявлено витік холодагенту.	Зв'яжіться з кваліфікованим фахівцем для усунення цієї несправності.
E4	Ємність для води повністю заповнена або кондиціонер погано підключений до електромережі.	Зніміть гумовий корок у нижній частині кондиціонера, щоб злити воду. Перевірте надійність підключення шнура живлення до електромережі.

технічні характеристики

Модель	АСМ-0901СН	АСМ-1201СН
Вимоги до електромережі	220-240 В ~ 50 Гц	220-240 В ~ 50 Гц
Номінальна потужність:		
Охолодження	1100 Вт	1480 Вт
Нагрівання	950 Вт	1300 Вт
Продуктивність при охолодженні	9000 БТЕ	12000 БТЕ
Продуктивність при нагріванні	9000 БТЕ	12000 БТЕ
Об'єм видаленої рідини	50 Л/день	60 Л/день
Холодагент	R410A	R410A
Розміри (Ш/Г/В)	300 x 480 x 630 мм	300 x 505 x 778 мм
Вага	25 кг	29,5 кг

R410A — вид холодагенту, який відповідає усім вимогам Кіотського протоколу, що був прийнятий 1975 року і висуває вимоги до пристроїв, які можуть впливати на швидкість глобального потепління.



Дане маркування повідомляє про те, що викидати разом з іншими побутовими відходами на території Європи. Щоб запобігти забрудненню навколишнього середовища та вплив побутового сміття на здоров'я людини, в обов'язковому порядку утилізуйте або здавайте на переробку побутове сміття у відповідності з місцевими нормами і законами. Щоб здати використаний побутовий прилад назад, зверніться до спеціалізованого центру з утилізації таких відходів або зверніться за місцем придбання пристрою для отримання більш детальної інформації.

ОБМЕЖЕННЯ ВІДПОВІДАЛЬНОСТІ:

1. Виробник не несе відповідальності за можливі помилки та недоліки в документації.
2. Виробник зберігає за собою право в будь-який час змінювати дизайн та характеристики апаратних засобів, які розглядаються в даній інструкції з використання, без попереднього повідомлення.
3. Зображення, які наведені в даній інструкції з експлуатації, можуть відрізнятися від зовнішнього вигляду приладу.

Щодо питань з гарантійного обслуговування, звертайтеся в сервісні центри або телефонуйте по тел. гарячої лінії: 0 (800) 501-64-30

e-mail: club@ergo-ua.com
web: www.ergo-ua.com
skype: ergo-ua