

ergo

Підлоговий вентилятор

Модель: EGRO FS 1677



ПОСІБНИК КОРИСТУВАЧА

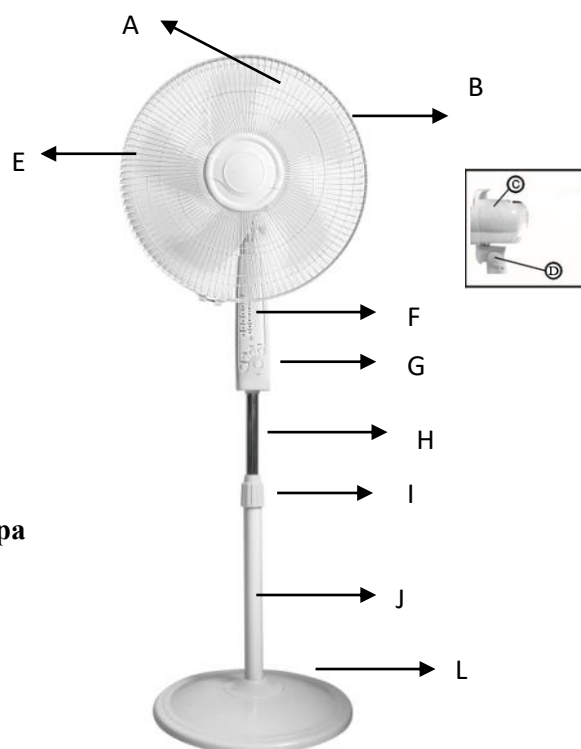
Інструкція з техніки безпеки

1. Щоб уникнути пошкоджень забороняється просовувати пальці або інші частини тіла в захисний кожух вентилятора.
2. Зберігайте вентилятор подалі від джерел вологи, хімічних реактивів і масел.
3. Під час очищення уникайте потрапляння крапель води всередину вентилятора, не використовуйте масло, спирт або хімічні препарати, оскільки це може призвести до деформації корпусу вентилятора та пошкодження електричної частини пристрою.
4. Не витягайте вилку мережного шнура, тримаючись при цьому за шнур, оскільки це може призвести до враження електричним струмом або спричинити електротравму.
5. Вентилятор необхідно встановлювати подалі від фіранок, штор та інших предметів, які можуть вплинути на роботу вентилятора.
6. Якщо ви залишаєте прилад без догляду на тривалий час, то необхідно його відключити та витягнути вилку з розетки.
7. Щоб уникнути ушкоджень ніколи не використовуйте вентилятор без захисного кожуха або інших його частин.
8. У випадку пошкодження шнура живлення він повинен бути відремонтований кваліфікованою особою.
9. Перед відправленням вентилятора для обслуговування перевірте його працездатність ще раз. Для цього вставте вилку шнура живлення в розетку.
10. Не використовуйте електричний вентилятор під дощем.
11. Цей прилад не призначений для використання особами (включаючи дітей) з обмеженими фізичними, сенсорними або розумовими здібностями, окрім випадків коли вони перебувають під наглядом осіб, які відповідають за їхню безпеку, і були проінструктовані належним чином. Діти повинні перебувати під наглядом і не гратися із пристроєм.

Схема вентилятора

На малюнку зображені компоненти вентилятора. Переконайтеся, що при відкритті коробки вентилятора усі його компоненти присутні.

- A:** Передній захисний кожух
- B:** Задній захисний кожух (зі зворотного боку)
- C:** Корпус двигуна
- D:** Затискач регулятора кута нахилу вентилятора
- E:** Лопаті вентилятора
- F:** Індикатори функцій
- G:** Перемикачі функцій
- H:** Телескопічна сталева трубка
- I:** Муфта регулювання висоти вентилятора
- J:** Зовнішня сталева трубка
- L:** Основа

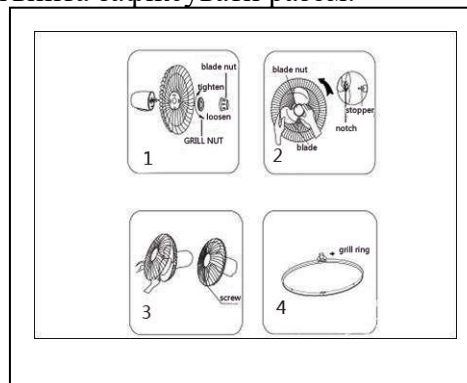


ІНСТРУКЦІЯ З МОНТАЖУ

Вентилятор постачається з розбірним корпусом та/або іншими компонентами. Перед використанням вентилятора їх необхідно з'єднати.

УВАГА: Забороняється використовувати вентилятор без основи та/або інших компонентів. Використовуйте вентилятор тільки у вертикальному положенні. Використання в будь-якому іншому положенні може бути небезпечним. Порядок складання корпусу та інших компонентів вентилятора:

1. Відкрийте коробку та дістаньте усі компоненти вентилятора.
2. Відкрутіть гвинтову гайку тримача та приєднайте аксесуар до стійки. Затисніть гвинтову гайку. Використовуйте викрутку, щоб приєднати основу до стійки.
3. Витягніть телескопічну трубку на необхідну довжину та зафіксуйте її муфтою.
4. За допомогою гвинтової гайки приєднайте задню решітку до головки вентилятора, вставте лопаті вентилятора та зафіксуйте їх відповідною гайкою.
5. Щоб приєднати передню решітку до задньої їх слід стиснути та за допомогою кільця решітки і гвинта зафіксувати разом.



Інструкція з експлуатації

Розмістіть вентилятор на безпечній рівній поверхні, звідки він не зможе впасти або бути стягнутим за шнур. Вставте вилку вентилятора в розетку 220-240 В, 50 Гц та дотримуйтесь інструкцій з експлуатації.

Перед використанням вентилятора переконайтеся, що він встановлений на рівній стійкій поверхні. Використання під кутом може призвести до пошкоджень.

1. Переведіть всі перемикачі в положення ВИМК., а потім вставте вилку в стандартну розетку змінного струму. Переконайтеся, що вилка надійно зафіксована в розетці.
2. Натисніть кнопку УВИМК./ШВИДК. для запуску вентилятора та вибору потрібної швидкості.

3. Натисніть кнопку РЕЖИМ, щоб вибрати потрібний режим обдуву в такій послідовності:

Норм. → Природ. → Сон

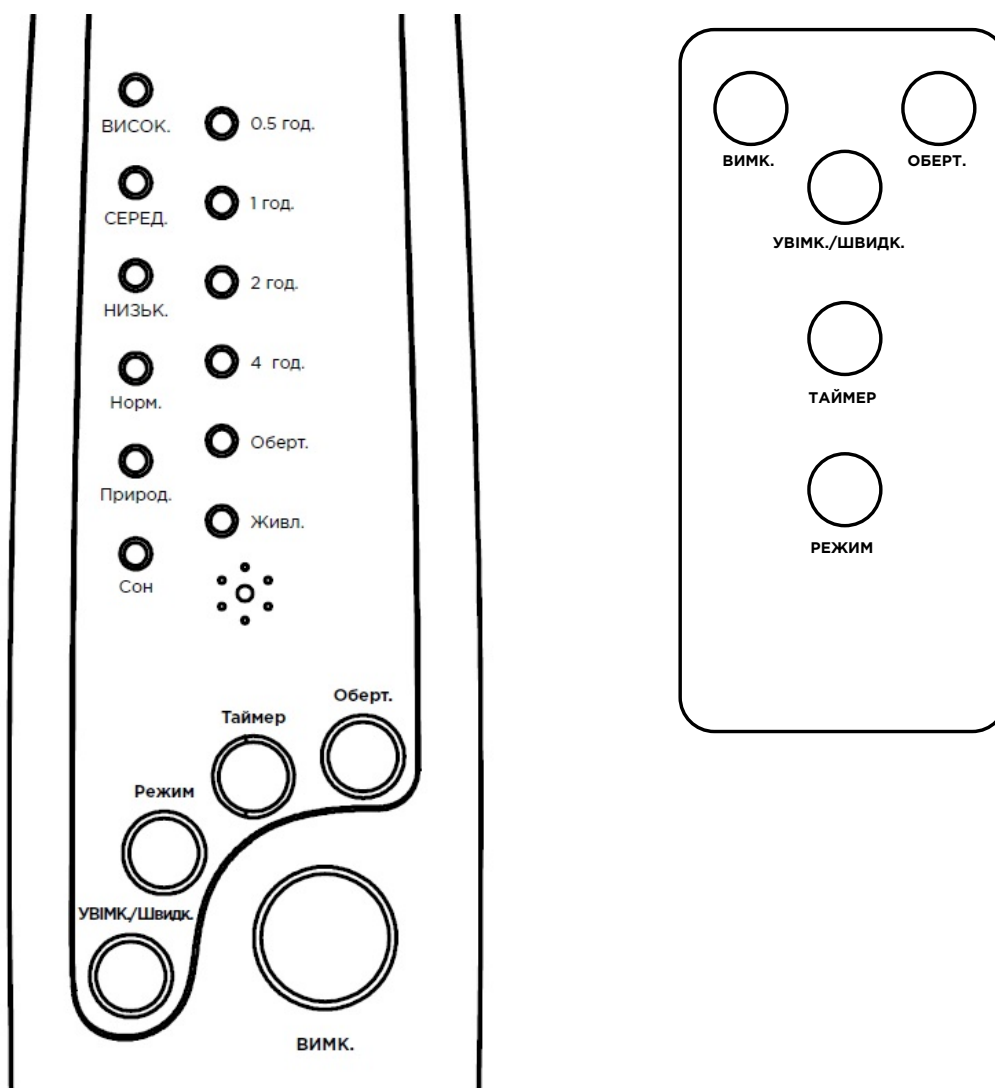
4. Для встановлення часового інтервалу від 0,5 до 4 годин натисніть кнопку ТАЙМЕР.

5. Натисніть кнопку Оберт., якщо ви прагнете збільшити зону поширення повітря в кімнаті. Натисніть кнопку Оберт. ще раз, щоб зупинити обертання вентилятора.

6. Функціями, описаними в пунктах 1-5, можна управляти за допомогою кнопок на пульті дистанційного керування. Пульти дистанційного керування може працювати на відстані до 7 метрів та під кутом близько 20 градусів.

7. Якщо пульт дистанційного керування не працює або працює з перебоями, то необхідно замінити батарейки. У цьому випадку потрібно дотримуватися вимог щодо утилізації використаних батарейок.

8. Для того, щоб вимкнути вентилятор натисніть кнопку ВИМК., а потім витягніть вилку з розетки.



ЗМІНА КУТА НАХИЛІУ Щоб направити вентилятор під певним кутом, візьміться за стійку вентилятора однією рукою, а іншою - за корпус двигуна й відведіть його на певний кут. Не докладайте надмірних зусиль, оскільки це може призвести до пошкодження приладу.

Технічні параметри

Модель	Напруга	Частота	Потужність
EGRO FS 1677	220-240 В	50 Гц	45 Вт

ТЕХНІЧНЕ ОБСЛУГОВУВАННЯ

1. Перед зняттям захисного кожуха переконайтеся, що вентилятор відключений від електромережі.
2. Перед очищенням вентилятора завжди виймайте вилку з розетки та почекайте до повної зупинки обертання лопатей.

ПОПЕРЕДЖЕННЯ

Не занурюйте вентилятор у воду або інші рідини.

Не використовуйте засоби для чищення, особливо миючі засоби та абразивні матеріали. Уникайте потрапляння вологи всередину пристрою (особливо в електронний блок управління), оскільки це може призвести до небезпечних наслідків.

3. Очищайте зовнішню поверхню вентилятора за допомогою м'якої вологої (без крапель води) тканини.
4. Якщо пристрій не використовується, то вилку необхідно вийняти з розетки. Зберігати вентилятор до наступного використання можна в оригінальній коробці в сухому та прохолодному місці.
5. У випадку несправностей або підозри щодо їх наявності, не намагайтеся самостійно відремонтувати вентилятор, це може спричинити пожежу або ураження електричним струмом.