



POWER ON YOUR ENERGY

МОРОЗИЛЬНА КАМЕРА  
ІНСТРУКЦІЯ З ЕКСПЛУАТАЦІЇ  
**BD-251 / BD-301**



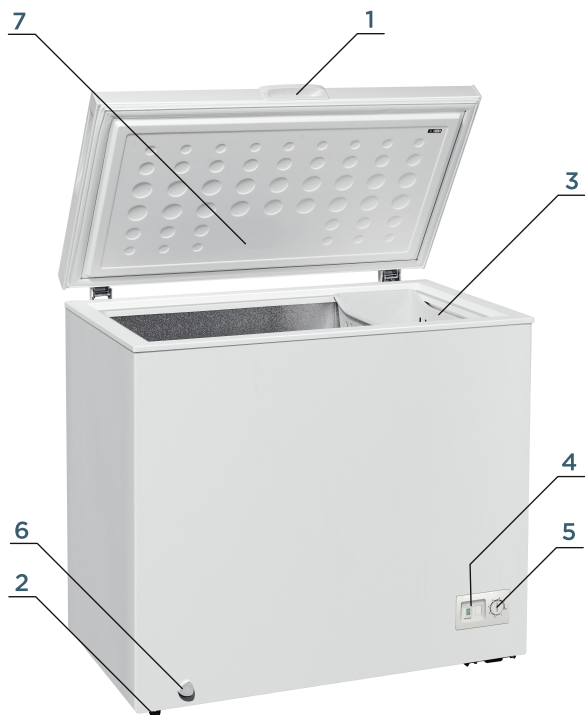
# ЗМІСТ

	Опис приладу _____	3
	Правила безпеки _____	4
	Використання пристрою _____	5
	Встановлення _____	5
	Розміщення приладу _____	6
	Електричне під'єднання _____	7
	Перше використання _____	7
	Налаштування температури _____	7
	Заморожування свіжих продуктів _____	8
	Зберігання заморожених продуктів _____	8
	Розморожування продуктів _____	8
	Корисні поради _____	9
	Чищення і догляд _____	10
	Розморожування _____	10
	Несправності та їх усунення _____	11
	Технічні характеристики _____	13
	Безпека навколишнього середовища. Утилізація _____	14
	Інформація про виробника _____	14

Будь ласка, уважно прочитайте інструкцію перед увімкненням пристрою, приділяючи особливу увагу питанням безпеки.

## ОПИС ПРИЛАДУ

Рис. 1



- 1 Ручка
- 2 Ніжка
- 3 Корзина
- 4 Індикатор
- 5 Термостат
- 6 Зливний отвір
- 7 Підсвітка

Даний малюнок служить для ознайомлення, для детальної інформації огляньте свій прилад.



## ПРАВИЛА БЕЗПЕКИ

З метою вашої безпеки та задля правильного користування холодильником, перед встановленням та першим користуванням, уважно прочитайте дані інструкції з використання. Зверніть увагу на поради та застереження. Щоб уникнути в подальшому помилок та нещасних випадків, важливо переконатися, що всі, хто буде користуватися даним приладом ознайомлені з правилами користування ним. Збережіть ці інструкції та передайте їх наступному власнику, якщо він зміниться. Виробник не несе відповідальності за пошкодження, що виникли в результаті неправильного використання приладу.

- Цей прилад не повинен використовуватися людьми (включаючи дітей) з фізичними або психічними вадами, з вадами органів чуттів, а також за відсутності досвіду чи знань щодо користування даним приладом, окрім випадків, коли їм було проведено інструктаж людиною, яка турбується про їх безпеку.
- Не дозволяйте дітям гратися з пристроєм.
- Не дозволяйте дітям чистити чи мити прилад.
- Тримайте всі пакування подалі від дітей. Існує ризик удушення.
- Якщо ви збираєтесь здати прилад на утилізацію, вийміть штекер зрозетки, відріжте мережевий шнур від приладу і зніміть дверцята, щоб запобігти пошкодженням, що можуть виникнути внаслідок ігор дітей з приладом.
- Якщо ви встановлюєте новий холодильник або морозильну камеру на заміну старої, здайте ваш старий прилад на утилізацію. Дверний замок на старому холодильнику треба заблокувати або заламати. Це не дозволить закритися дитині або тварині в середині старого приладу.
- Не блокуйте вентиляційні отвори.
- Ніколи не використовуйте для прискорення розморожування фен для волосся, механічні чи електричні нагрівачі.
- Не використовуйте інші електричні прилади всередині холодильника, за винятком тих, що рекомендовано виробником.
- Слідкуйте за тим, щоб не пошкодити морозильну трубку.
- Не використовуйте цей прилад для зберігання вибухових та інших небезпечних речовин, таких як фарби в аерозольних балонах.
- Робочий газ, що використовується в системі охолодження приладу (R600a), є натуральним горючим газом.
- Під час транспортування чи переноски приладу тримайте його за основу та переносьте вертикально. Не нахиляйте морозильну камеру більше ніж на 45°. Ніколи не перевертайте її догори

дном. Не кладіть та не транспортуйте прилад, якщо він лежить на боку на задній чи на передніх сторонах. Не використовуйте дверці як допомогу при переносці. Це може вивести прилад з ладу.

- Уникайте розміщення поблизу відкритих джерел тепла.
- Ретельно провітрюйте приміщення, в якому встановлений прилад.
- Не намагайтеся змінювати чи модифікувати холодильник. Це може завдати вам шкоди.
- Цей прилад призначений для використання в домашніх умовах та подібних до них: офіси, кухні у заходах швидкого харчування, готелях, мотелях.
- Будь-які електричні компоненти може міняти лише кваліфікований фахівець або робітники сервісного центру.
- Забороняється подовжувати мережевий шнур.
- Переконайтеся, що розетка справна і прилад її не зачіпає. Деформований чи пошкоджений штекер може перегрітися і спричинити вогонь.
- Тримайте доступ до розетки вільним.
- Не тягніть за мережевий шнур.
- Якщо розетка несправна, не включайте в неї штекер. Це небезпечно.
- Не використовуйте прилад без лампи.
- Прилад важкий. Будьте обережними, коли пересуваєте його.
- Не торкайтеся морозильних елементів мокрими чи вологими руками. Ви можете обморозити шкіру.
- Не рекомендується розміщувати прилад під прямим сонячним промінням.
- Не ставте нічого гарячого на пластикові частини приладу.
- Не розміщуйте продукти прямо біля задньої стінки.
- Не заморожуйте знову продукти, які ви розморозили\*.
- Зберігайте упаковані заморожені продукти відповідно до вказівок виробника\*.
- Не зберігайте у морозильній камері газованих чи ігристих напоїв, вони можуть там вибухнути і пошкодити прилад\*.
- Заморожені льодяники не можна їсти одразу ж як їх вийняли зморозильної камери. Можна обморозити язик\*.

\*Якщо є морозильна камера.



## ВИКОРИСТАННЯ ПРИЛАДУ



## ВСТАНОВЛЕННЯ

- Звільніть прилад від пакування і перевірте, чи він не пошкоджений. Не під'єднуйте прилад до мережі, якщо він пошкоджений.

Одразу зверніться в магазин, де ви його купили. Збережіть пакування.

- Перш ніж під'єднати прилад до мережі, почекайте 4 години, щоб масло в компресорі стекло в низ.
- Забезпечте достатню вентиляцію навколо холодильника, щоб запобігти його перегріванню. Дотримуйтесь рекомендацій, що подані в інструкції.
- Якщо можливо, розміщуйте холодильник задньою стінкою до стіни, щоб не було можливості торкатися трубок компресора, конденсатора та інших частин, тому що це небезпечно.
- Не розміщуйте прилад поблизу батарей, радіаторів чи печей.
- Переконайтеся, що ви залишили достатньо доступу до розетки.
- Переконайтеся, що навколо приладу достатньо місця для вільної циркуляції повітря. Забезпечте навколо приладу простір не менше 10 см.

## РОЗМІЩЕННЯ ПРИЛАДУ

- Розміщуйте прилад у приміщенні, температура навколишнього середовища якого відповідає кліматичному класу приладу.

Кліматичний клас	Температура навколишнього середовища
SN	+10°C до +32°C
N	+16°C до +32°C
ST	+16°C до +38°C
T	+16°C до +43°C

- Не розміщуйте прилад під прямим сонячним промінням. Розміщуйте прилад подальше від джерел тепла, таких як радіатори, бойлери. Переконайтеся, що ви забезпечили достатньо простору для циркуляції повітря навколо приладу. Якщо над приладом висять ящики, то мінімальна відстань від ящика до верхньої стінки холодильника має бути не менше 100 мм. Але краще не розміщувати прилад під навісними полицками чи ящиками. Правильно виставте рівень холодильника.



## ЗБЕРЕЖЕННЯ ЕНЕРГІЇ

- Не кладіть гарячі продукти в холодильник;
- Не кладіть продукти впритул один до одного, це перешкоджає вільному кругообігу повітря;
- Переконайтеся, що продукти не торкаються задньої стінки відділень;
- Якщо електропостачання вимкнено, не відкривайте дверцята;
- Не відкривайте двері надто часто;
- Не тримайте двері відкритими надто довго;
- Не виставляйте термостат на надто холодну температуру;
- Деякі аксесуари, наприклад полиці, ви можете виїняти. Таким чином ви збільшите об'єм для зберігання і понизите споживання електроенергії.



## ЕЛЕКТРИЧНЕ ПІД'ЄДНАННЯ

- Перед тим, як під'єднати прилад до мережі, переконайтеся, що напруга на маркуванні приладу відповідає напрузі мережі вашого дому. Прилад має бути заземленим. Мережевий шнур оснащений відповідним контактом для цього. Якщо розетка не заземлена, зверніться по допомогу до спеціаліста. Виробник не несе відповідальності за безпеку, якщо не дотримані рекомендації, подані тут. Прилад відповідає всім Е.Е.С. Директивам.



## ЗАСТЕРЕЖЕННЯ

- Не загороджуйте доступ до розетки, в яку увімкнений прилад.



## ПЕРШЕ ВИКОРИСТАННЯ

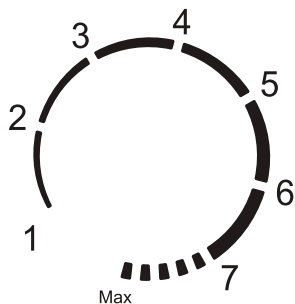
- Перед першим використанням помийте прилад всередині і всі аксесуари всередині теплою водою з нейтральним миючим засобом та протріть насухо.



## НАЛАШТУВАННЯ ТЕМПЕРАТУРИ

- Увімкніть штекер в розетку. Температура в середині приладу регулюється за допомогою термостату. Є 8 положень налаштування температури: 1 – найтепліше, 7 – найхолодніше, Max – для швидкої заморозки великої кількості продуктів.

- Прилад не буде ефективно працювати, якщо він розміщений в приміщенні, де дуже жарко чи якщо ви дуже часто відкриваєте його дверцята.



## ЗАМОРОЖУВАННЯ СВІЖИХ ПРОДУКТІВ

- Морозильна камера служить для заморожування свіжих продуктів та для зберігання заморожених продуктів протягом довгого періоду.
- Процес заморожування триває 24 год.: протягом цього часу не добавляйте нових продуктів для заморожування.



## ЗБЕРІГАННЯ ЗАМОРОЖЕНИХ ПРОДУКТІВ

- Якщо ви включаєте прилад вперше або після тривалої перерви, перед тим, як покласти продукти всередину, залиште його включеним на 2 години. При цьому переведіть термостат в положення Max.



## ВАЖЛИВО

- У випадку випадкового розморожування, наприклад через тривалу відсутність електропостачання, розморожені продукти слід одразу спожити чи приготувати якнайшвидше і лише після цього заморожувати знову.



## РОЗМОРОЖУВАННЯ ПРОДУКТІВ

- Глибоко-заморожені та заморожені продукти слід розморожувати перед споживанням у холодильному відділенні холодильника чи при кімнатній температурі, залежно від часу, який у вас залишився перед приготуванням страви.





## ПІДКАЗКИ ТА ПОРАДИ

Тут ви знайдете важливі поради, які допоможуть вам правильно заморозувати продукти:

- Максимальна кількість продуктів, які ви можете заморозити протягом 24 год вказана в таблиці з характеристиками приладу;
- Процес заморожування займає 24 години. Не додавайте нових порцій продуктів для заморожування протягом цього часу;
- Заморожуйте продукти лише найвищої якості, свіжі і добре помиті;
- Щоб продукти швидко і повністю заморожувались, діліть їх на невеликі порції. Таким чином ви зможете їх також швидше розморозити;
- Замотуйте продукти в алюмінієву фольгу чи поліетиленову харчову плівку, переконайтеся, що пакування ціле;
- Не дозволяйте свіжим, не замороженим продуктам торкатися уже заморожених продуктів, таким чином ви уникнете підняття температури заморожених продуктів;
- Нежирні продукти зберігаються краще і довше, ніж жирні; сіль зменшує дозволений термін зберігання продуктів;
- Сильно-охолоджені напої, які ви споживаєте одразу з морозильної камери, можуть завдати шкоди вашому здоров'ю, ви можете отримати термічний опік;
- При тривалому зберіганні великої кількості продуктів особливо важливо позначати упаковку або місця розташування продуктів, щоб своєчасно їх використовувати і не допускати псування із-за прострочених термінів зберігання. Рекомендуємо вказувати дату замороження на кожному окремому пакеті;
- На пакети доцільно прикріпити картки з вказівкою вмісту і дати, до якої продукт слід використовувати.



## ПІДКАЗКИ ДЛЯ ПРАВИЛЬНОГО ЗБЕРІГАННЯ ЗАМОРОЖЕНИХ ПРОДУКТІВ

Щоб отримати найкращі результати від цього приладу, вам слід звертати увагу на наступне:

- Переконайтеся, що промислово заморожені продукти правильно зберігалися у магазині;
- Заморожені продукти з магазину слід перенести до морозильної камери вдома як найшвидше;
- Не відкривайте двері морозильної камери часто і не залишайте їх відкритими надовго без потреби;
- Розморожені продукти швидко псуються і не можуть бути заморо-

женими знову. Не перевищуйте термін зберігання продуктів, рекомендований виробником.



## ЧИЩЕННЯ І ДОГЛЯД

- З гігієнічних міркувань регулярно мийте внутрішню поверхню приладу та всі її аксесуари.



## ЗАСТЕРЕЖЕННЯ

- Під час чищення приладу вийміть штекер з розетки. Інакше існує небезпека ураження електричним струмом. Ніколи не чистьте прилад пароочисником. В електричних компонентах може накопичуватися волога, існує небезпека ураження електричним струмом. Гарячі випаровування можуть пошкодити пластикові частини. Витріть прилад насухо перед використанням.



## ВАЖЛИВО

- Ефірні масла та органічні розчинники можуть пошкодити пластикові частини, наприклад лимонний сік чи сік з апельсинових шкур, бутанова кислота, очисники, що містять оцтову кислоту.
- Не дозволяйте контакту вищезгаданих рідин з приладом.
- Не застосовуйте абразивних очисників.
- Вийміть всю їжу з приладу. Розмістіть її у холодному місці, добре накрийте.
- Виключіть прилад, вийміть штекер з розетки, або вийміть мережевий подовжувач.
- Помийте прилад та аксесуари всередині ганчіркою з теплою водою. Після цього сполосніть свіжою водою і витріть насухо.
- Після того, як все висохне ви можете продовжити користуватися ним.

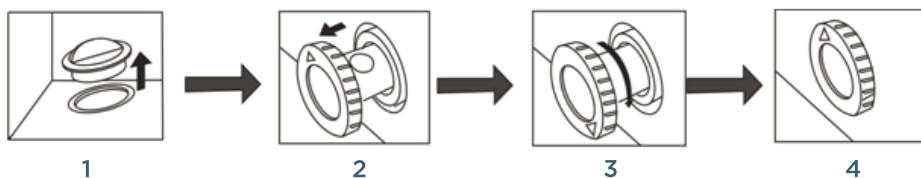


## РОЗМОРОЖУВАННЯ

- Прилад слід розморожувати два рази в рік, або якщо утворюється шар льоду більше ніж 7 мм (1/4"). Виключіть прилад і витягніть штекер з розетки. Вийміть пробку і помістіть її у контейнер з водою. За 6 годин перед початком розморожування налаштуйте ручку термостату на позначку "MAX", щоб бути впевненим, що продукти будуть добре заморожені, коли ви їх витягнете з морозильної камери на період її очищення. Всі продукти слід загорнути в кілька шарів газети і помістити в холодне місце (наприклад, холодильник).

ник чи в місце для зберігання м'ясних продуктів). Вийміть кошик для заморожування. Залиште кришку відкритою. Ви можете помістити всередину морозильної камери контейнер з теплою водою, щоб прискорити процес розморожування.

Ніколи не використовуйте для розморожування фен для волосся, електричні нагрівачі чи інші схожі електричні прилади. Коли розморожування закінчилось, вилийте воду, що зібралася на дні морозильної камери, як показано нижче на діаграмі і просушіть внутрішню поверхню морозильної камери. Включіть прилад на Швидке заморожування і залиште його приблизно на 3 години.



1 На дні морозильної камери є пробка, під час розморожування зніміть гумову кришку, вода, що виникає під час розморожування буде стікати в дірку і витікати назовні.

(ПРИМІТКА: НЕ ЗАБУДЬТЕ ПОВЕРНУТИ НА МІСЦЕ ГУМОВУ КРИШКУ ПІСЛЯ РОЗМОРОЖУВАННЯ.)

2 Вийміть пробку на 20 -- 25мм, поки ви не побачите отвір для води.

3 Поверніть пробку стрілочкою вниз, щоб вода стекла.

4 Після розморожування переконайтеся, що вода більше не витікає, перед тим, як помістити пробку на місце і поверніть її стрілочкою вгору.



## ВАЖЛИВА ПРИМІТКА

- Не використовуйте гострі об'єкти, такі як ножі чи вилки, щоб усунути намерзлий лід.
- Ніколи не використовуйте фен, електричні нагрівачі чи інші електричні прилади, щоб прискорити розморожування.



## НЕСПРАВНОСТІ ТА ЇХ УСУНЕННЯ



## ЗАСТЕРЕЖЕННЯ

- Перед тим, як вирішувати будь-які проблеми, вийміть штекер з

розетки. Технічне обслуговування може проводити лише кваліфікований спеціаліст.

## **ВАЖЛИВО**

- Під час нормального користування холодильником нормальними є деякі звуки (шум компресора, охолоджуючої рідини).

## **ВАЖЛИВО**

- Не використовуйте агресивні, абразивні миючі засоби, вони можуть пошкодити поверхню.

<b>Проблема</b>	<b>Можлива причина</b>	<b>Вирішення проблеми</b>
Прилад не працює	Ручка термостату знаходиться в положенні «0»	Переведіть ручку термостату в інше положення, щоб включити прилад.
	Штекер не включений в розетку або вставлений не до кінця	Включіть штекер в розетку
	Спрацював запобіжник або він пошкоджений	Перевірте запобіжник, замініть його при потребі
	Несправна розетка	Зверніться по допомогу до електрика
Продукти охолоджуються погано	Невірно налаштована температура	Перевірте налаштування температури
	Двері були відкритими надто довго без потреби	Відкривайте двері, лише коли це потрібно.
	Протягом останніх 24 годин ви поклали надто багато теплих продуктів у холодильник	Поступово переведіть ручку термостата в холодніше положення
	Прилад розміщений поблизу джерела тепла	Перевірте, чи вірно ви розмістили прилад.
Прилад надто холодить	Ви встановили надто холодну температуру всередині	Переведіть ручку термостату в тепліше положення.

Проблема	Можлива причина	Вирішення проблеми
Незвичні шуми	Прилад не вирівняний по рівню	Вирівняйте ніжки приладу
	Прилад торкається стіни чи інших предметів	Злегка відсуньте прилад
	Компоненти приладу, наприклад трубка на задній стінці торкається інших частин приладу чи стіни	Якщо потрібно, обережно зігніть трубку, щоб виправити ситуацію, краще довірте це спеціалісту.
Вода на підлозі	Дренажний відсік заблокований	Зверніться до розділу «Чищення та догляд»
Бокова панель гаряча	У бокові сторони приладу встановлені елементи, що виводять тепло з приладу.	Це нормально

У випадку, якщо проблема з'явиться знову, зверніться до сервісного центру.



## ТЕХНІЧНІ ХАРАКТЕРИСТИКИ

МОДЕЛЬ:	BD-251	BD-301
Корисний об'єм:	251 L (л)	316 L (л)
Розморозка:	ручна	
Напруга живлення:	220 - 240 V (В) -	
Частота електричної мережі:	50 Hz (Гц)	
Номінальна потужність:	115 W (Вт)	155 W (Вт)
Номінальний струм:	1.1 A (А)	1.45 A (А)
Клас енергоефективності:	A+	
Клас захисту від ураження струмом:	I	
Ступінь захисту оболонки:	IPX0	
Розмір без упаковки (ВxШxГ):	845x954x616 mm (мм)	845x1120x700 mm (мм)
Розмір з упаковкою (ВxШxГ):	885x990x640 mm (мм)	885x1156x748 mm (мм)
Вага брутто:	38 kg (кг)	48 kg (кг)
Вага нетто:	34 kg (кг)	42 kg (кг)
Колір:	білий	
Матеріал корпусу:	метал	
Комплектація:	морозильна камера, інструкція, гарантійний талон, два кошики.	



## БЕЗПЕКА НАВКОЛИШНЬОГО СЕРЕДОВИЩА. УТИЛІЗАЦІЯ

Ви можете допомогти в охороні навколишнього середовища! Будь ласка, дотримуйтесь місцевих правил: передавайте непрацююче електричне обладнання у відповідний центр утилізації відходів.



## ІНФОРМАЦІЯ ПРО ВИРОБНИКА

**Виробник:** ХОМА ЕПЛАІЕНС КО., ЛТД.

**Адреса:** Норд Донгфу Роуд 54, Наньтоу, Чжуншань, Гуандун, 528427 Китай.

**Імпортер (приймає претензії від споживача):** ТОВ «Інвестком».

**Адреса:** Україна, м. Київ, вул. Дорогожицька, 1.

Рекомендується зберігати в сухому прохолодному місці, уникати попадання прямого сонячного проміння. Не потребує спеціальних умов зберігання. Якість товару відповідає вимогам Технічних регламентів, встановлених законодавством України. Декларацію запитуйте у продавця. Умови гарантії та гарантійний термін дивіться у гарантійному талоні. Строк служби — 4 роки з дати виготовлення. З питань сервісного обслуговування звертайтеся за телефоном гарячої лінії в Україні 0 (800) 501 643 (усі дзвінки зі стаціонарних телефонів в Україні безкоштовні).

**[www.ergo-ua.com](http://www.ergo-ua.com)**.



# МІКРОФІША

Торговельна марка	ERGO	ERGO
Модель	BD-251	BD-301
Категорія	9	9
Клас енергоефективності	A+	A+
Енергоспоживання, кВт•г на рік	235	265
Об'єм відділення для зберігання свіжих продуктів (л)	-	-
Об'єм відділення для охолодження (л)	-	-
Об'єм низькотемпературного відділення для заморожування, маркованого чотирма зірочками(****) (л)	251	316
Маркування найхолоднішого відділення	****	****
Температура холодильного відділення (°C)	-	-
Температура відділення для охолодження (°C)	-	-
Температура морозильного відділення (°C)	(-16)-(-18)	(-16)-(-18)
Відділення no frost	-	-
Час автономного живлення без споживання енергії (год)	36	37
Потужність заморожування (кг/24 год)	13.5	18
Кліматичний клас	SN, N, ST	SN, N, ST
Рівень звукової потужності (дБА)	42	42
Вбудовування приладу (так/ні)	Ні	Ні



POWER ON YOUR ENERGY

МОРОЗИЛЬНАЯ КАМЕРА  
ИНСТРУКЦИЯ ПО ЭКСПЛУАТАЦИИ  
**BD-251 / BD-301**





# СОДЕРЖАНИЕ

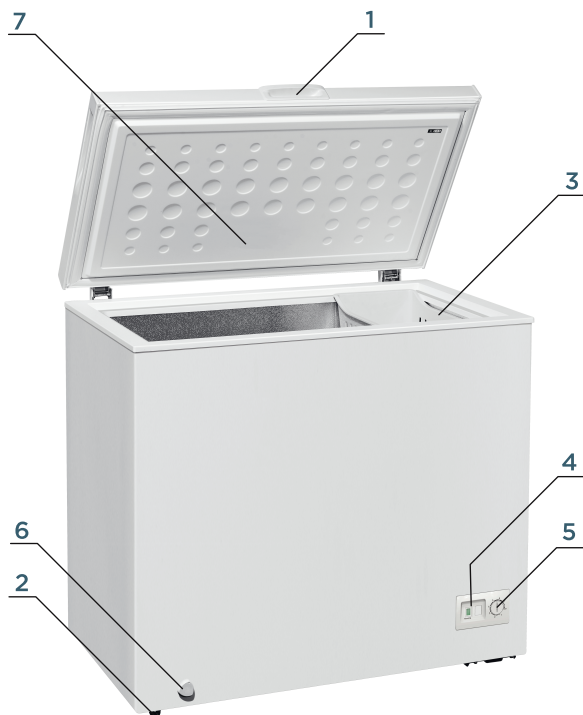
	Описание устройства _____	18
	Техника безопасности _____	19
	Использование прибора _____	20
	Установка _____	20
	Установка аппарата _____	21
	Электрическое подключение _____	22
	Первое использование _____	22
	Настройка температуры _____	22
	Замораживание свежих продуктов _____	23
	Хранение замороженных продуктов _____	23
	Размораживание продуктов _____	23
	Подсказки и советы _____	24
	Чистка и уход _____	25
	Размораживание _____	25
	Неисправности и их устранение _____	26
	Технические характеристики _____	28
	Безопасность окружающей среды. Утилизация _____	29
	Информация о производителе _____	29

Пожалуйста, внимательно прочтите инструкцию перед включением устройства, уделяя особое внимание вопросам безопасности.



## ОПИСАНИЕ УСТРОЙСТВА

Рис. 1



- 1 Ручка
- 2 Ножка
- 3 Корзина
- 4 Индикатор
- 5 Термостат
- 6 Сливное отверстие
- 7 Подсветка

Данный рисунок служит для ознакомления, для детальной информации осмотрите свой прибор.



## ТЕХНИКА БЕЗОПАСНОСТИ

В целях вашей безопасности и для правильного пользования холодильником, перед установкой и первым использованием внимательно прочитайте данные инструкции по использованию. Обратите внимание на советы и предостережения. Чтобы избежать в дальнейшем ошибок и несчастных случаев, важно убедиться, что все, кто будут пользоваться данным прибором ознакомлены с правилами пользования им. Сохраните эти инструкции и передайте их новому владельцу. Производитель не несет ответственности за повреждения, возникшие в результате неправильного использования прибора.

- Этот прибор не должен использоваться людьми (включая детей) с физическими или психическими недостатками, с нарушениями органов чувств, а также при отсутствии опыта или знаний по использованию данным прибором, кроме случаев когда им был проведен инструктаж человеком, который отвечает за их безопасность.
- Не позволяйте детям играть с устройством.
- Не позволяйте детям чистить или мыть прибор.
- Храните упаковку подальше от детей. Существует риск удушья.
- Если вы собираетесь сдать прибор на утилизацию, выньте вилку из розетки, отрежьте сетевой шнур от прибора и снимите дверцу, чтобы предотвратить повреждения, которые могут возникнуть в результате игр детей с прибором.
- Если вы устанавливаете новый холодильник или морозильную камеру на замену старой, сдайте ваш старый прибор на утилизацию. Дверной замок на старом холодильнике нужно заблокировать или снять. Это не позволит закрыться ребенку или животному в середине старого прибора.
- Не закрывайте вентиляционные отверстия.
- Никогда не используйте для ускорения размораживания фен для волос, механические или электрические нагреватели.
- Не используйте электрические приборы внутри прибора, за исключением тех, которые рекомендованы производителем.
- Следите за тем, чтобы не повредить морозильную трубку.
- Не используйте прибор для хранения взрывчатых и других опасных веществ, таких как краски в аэрозольных баллонах.
- Рабочий газ, используемый в системе охлаждения прибора (R600a), является натуральным горючим газом.
- Во время транспортировки или переноски прибора держите его за основу и переносите вертикально. Не наклоняйте морозильную камеру более чем на 45 °. Никогда не переворачивайте его вверх

дном. Не ставьте и не транспортируйте прибор, если он лежит на боку на задней или на передних сторонах. Не используйте дверцу в качестве помощи при переноске. Это может вывести прибор из строя.

- Избегайте размещения вблизи открытых источников тепла.
- Тщательно проветривайте помещение, в котором установлен прибор.
- Не пытайтесь менять или модифицировать прибор. Это может нанести вам вред.
- Этот прибор предназначен для использования в домашних или подобных к ним условиях: офисы, кухни в кафе и ресторанах быстрого питания, гостиницах, отелях.
- Любые электрические компоненты может менять только квалифицированный специалист или рабочие сервисного центра.
- Запрещается удлинять сетевой шнур.
- Убедитесь, что розетка исправна и к прибору она не касается. Деформированный или поврежденный разъем может перегреться и стать причиной пожара.
- Держите доступ к розетке свободным.
- Не тяните за сетевой шнур.
- Если розетка неисправна, не включать в нее штекер. Это опасно. Не используйте прибор без лампы.
- Прибор тяжелый. Будьте осторожны при перемещении его.
- Не прикасайтесь морозильных элементов мокрыми или влажными руками. Вы можете обморозить кожу.
- Не рекомендуется размещать прибор под попаданием прямых солнечных лучей.
- Не ставьте ничего горячего на пластиковые части прибора. Не ставьте продукты прямо у задней стенки.
- Не замораживать вновь продукты, которые вы разморозили\*.
- Храните фасованные замороженные продукты в соответствии с указаниями производителя\*.
- Не храните в морозильной камере газированные или игристые напитки, они могут там взорваться и повредить прибор\*.
- Замороженные леденцы нельзя есть сразу же как их вынули из морозильной камеры. Можно обморозить язык\*.
- \*Если есть морозильная камера.



## ИСПОЛЬЗОВАНИЕ ПРИБОРА



## УСТАНОВКА

- Выньте прибор из упаковки и проверьте, нет ли на нём повреждений. Не подключайте прибор к сети, если он поврежден.

Сразу обратитесь в магазин, где вы его купили. Сохраните упаковку.

- Прежде чем подключить прибор к сети, подождите 4 часа, чтобы масло в компрессоре стекло в низ.
- Обеспечьте достаточную вентиляцию вокруг холодильника, чтобы предотвратить его перегрев. Следуйте рекомендациям, представленным в инструкции.
- Если возможно, размещайте холодильник задней стенкой к стене, чтобы не было возможности касаться трубок компрессора, конденсатора и других частей, потому что это опасно.
- Не устанавливайте прибор вблизи батарей, радиаторов или печей.
- Убедитесь, что вы оставили достаточно доступа к розетке.
- Убедитесь, что вокруг прибора достаточно места для свободной циркуляции воздуха. Обеспечьте вокруг прибора пространство не менее 10 см.

## УСТАНОВКА АППАРАТА

- Размещайте прибор в помещении, температура окружающей среды которого соответствует климатическому классу прибора.

Климат. класс	Температура окружающей среды
<b>SN</b>	<b>+10°C до +32°C</b>
<b>N</b>	<b>+16°C до +32°C</b>
<b>ST</b>	<b>+16°C до +38°C</b>
<b>T</b>	<b>+16°C до +43°C</b>

- Не устанавливайте прибор под прямыми солнечными лучами. Размещайте прибор вдали от источников тепла, таких как радиаторы, бойлеры. Убедитесь, что вы обеспечили достаточно пространства для циркуляции воздуха вокруг прибора. Если над прибором висят ящики, то минимальное расстояние от ящика к верхней стенке холодильника должно быть не менее 100 мм. Но лучше не размещать прибор под навесными полками или ящиками. Правильно выставьте уровень холодильника.



## СОХРАНЕНИЕ ЭНЕРГИИ

- Не ставьте горячие продукты в холодильник,
- Не ставьте продукты вплотную друг к другу, это препятствует свободному кругообороту воздуха;
- Убедитесь, что продукты не касаются задней стенки отделений,
- Если электроснабжение отключено, не открывать дверцы;
- Не открывайте двери слишком часто;
- Не держите двери открытыми слишком долго;
- Не выставляйте термостат на слишком холодную температуру;
- Некоторые аксессуары, например полочки, можно вынуть. Таким образом вы увеличите объем для хранения и снизите потребление электроэнергии.



## ЭЛЕКТРИЧЕСКОЕ ПОДКЛЮЧЕНИЕ

- Перед тем, как подключить прибор к сети, убедитесь, что напряжение на маркировке прибора соответствует напряжению сети вашего дома. Прибор должен быть заземлен. Сетевой шнур оснащен соответствующим контактом для этого. Если розетка не заземлена, обратитесь за помощью к специалисту. Производитель не несет ответственности за безопасность, если не соблюдены рекомендации, представленные здесь. Прибор соответствует всем Е.Е.С. Директивам.



## ПРЕДОСТЕРЕЖЕНИЕ

- Не загромождайте доступ к розетке, в которую включен прибор.



## ПЕРВОЕ ИСПОЛЬЗОВАНИЕ

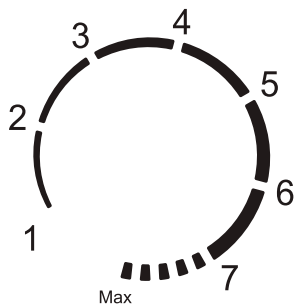
- Перед первым использованием вымойте прибор внутри и все аксессуары внутри теплой водой с нейтральным моющим средством и протрите насухо.



## НАСТРОЙКА ТЕМПЕРАТУРЫ

- Включите штекер в розетку. Температура внутри прибора регулируется с помощью термостата. Есть 8 положений настройки температуры: 1 - теплое, 7 - холодное, Мах - для быстрой заморозки большого количества продуктов.

- Аппарат не будет эффективно работать, если он расположен в помещении, где очень жарко или если вы очень часто открываете его дверцу.



## ЗАМОРАЖИВАНИЕ СВЕЖИХ ПРОДУКТОВ

- Морозильник служит для замораживания свежих продуктов и для хранения замороженных продуктов в течение длительного периода.
- Процесс замораживания длится 24 часа: течение этого времени не добавляйте новых продуктов для замораживания.

## ХРАНЕНИЕ ЗАМОРОЖЕННЫХ ПРОДУКТОВ

- Если вы включаете прибор впервые или после длительного перерыва, перед тем, как положить продукты внутрь, оставьте его включенным на 2 часа. При этом переведите термостат в положение Max.

## ВАЖНО

- В случае случайного размораживания, например из-за длительного отсутствия электроснабжения, размороженные продукты следует сразу употребить или приготовить как можно быстрее и только после этого замораживать снова.

## РАЗМОРАЖИВАНИЕ ПРОДУКТОВ

- Глубоко-замороженные и замороженные продукты следует размораживать перед потреблением в холодильном отделении холодильника или при комнатной температуре, в зависимости от времени, которое у вас осталось перед приготовлением блюда.



## ПОДСКАЗКИ И СОВЕТЫ

Здесь вы найдете важные советы, которые помогут вам правильно замораживать продукты:

- Максимальное количество продуктов, которые вы можете заморозить в течение 24 часов указана на табличке с характеристиками прибора;
- Процесс замораживания занимает 24 часа. Не добавляйте новых порций продуктов для замораживания в течение этого времени;
- Замораживать продукты только высшего качества, свежие и хорошо помыты;
- Чтобы продукты быстро и полностью замораживались, делите их на небольшие порции. Таким образом вы сможете их также быстрее разморозить;
- Заматывает продукты в алюминиевую фольгу или полиэтиленовую пищевую пленку, убедитесь, что упаковка целое;
- Не позволяйте свежим, не замороженным продуктам касаться уже замороженных продуктов, таким образом вы избежите поднятия температуры замороженных продуктов;
- Нежирные продукты сохраняются лучше и дольше, чем жирные; соль уменьшает разрешенный срок хранения продуктов;
- Сильно-охлаждённые напитки, которые вы потребляете сразу из морозильной камеры, могут причинить вред вашему здоровью и вы можете получить термический ожог;
- При длительном хранении большого количества продуктов особенно важно обозначать упаковку или места расположения продуктов, чтобы своевременно их использовать и не допускать порчи из-за просроченных сроков хранения. Рекомендуем указывать дату замораживания на каждом отдельном пакете;
- На пакеты целесообразно прикрепить карточки с указанием содержания и даты, до которой продукт следует использовать.



## ПОДСКАЗКИ ДЛЯ ПРАВИЛЬНОГО ХРАНЕНИЯ ЗАМОРОЖЕННЫХ ПРОДУКТОВ

Чтобы получить лучшие результаты от этого прибора, вам следует обращать внимание на следующее:

- Убедитесь, что промышленно замороженные продукты правильно хранились в магазине;
- Замороженные продукты из магазина следует перенести домой в морозильную камеру как можно быстрее;
- Не открывайте дверь морозильной камеры часто и не оставляйте их открытыми надолго без нужды;
- Размороженные продукты быстро портятся и не могут быть замо-



роженными снова. Не превышайте срок хранения продуктов, рекомендуемый производителем.

## ЧИСТКА И УХОД

- С гигиенических соображений регулярно мойте внутреннюю поверхность прибора и все ее аксессуары.

## ПРЕДУПРЕЖДЕНИЕ

- Во время чистки прибора выньте вилку из розетки. Иначе существует опасность поражения электрическим током. Никогда не чистите прибор пароочистителем. В электрических компонентах может скапливаться влага, существует опасность поражения электрическим током. Горячие испарения могут повредить пластиковые части. Вытрите прибор насухо перед использованием.

## ВАЖНО

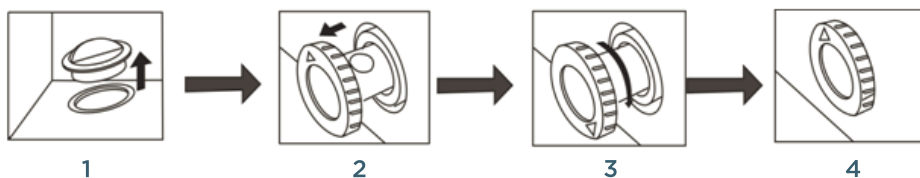
- Эфирные масла и органические растворители могут повредить пластиковые части, например лимонный сок или сок из апельсиновых шкурок, бутановая кислота, очистители, содержащие уксусную кислоту.
- Не позволяйте контакта вышеупомянутых жидкостей с прибором.
- Не применяйте абразивных очистителей.
- Выньте всю еду из холодильника. Разместите ее в холодном месте, хорошо накройте.
- Исклучите прибор, выньте вилку из розетки, или выньте сетевой удлинитель.
- Помойте прибор и аксессуары внутри тряпкой с теплой водой.
- После этого сполосните свежей водой и вытрите насухо.
- После того, как все высохнет можно продолжить эксплуатацию.

## РАЗМОРАЖИВАНИЕ

- Прибор следует размораживать два раза в год, или если образуется слой льда более 7 мм (1/4 ").  
Выключите прибор и отключите кабель из розетки.  
Выньте пробку и поместите ее в контейнер с водой.  
Перед началом размораживания установите ручку термостата в положение "МАХ" на 6 часов, чтобы быть уверенным, что продукты будут хорошо заморожены, когда вы их вытащите из морозильной камеры на период очистки. Все продукты следует завернуть в несколько слоев газеты и поместить в холодное место (например,

холодильник или место для хранения мясных продуктов). Выньте корзину для замораживания. Оставьте крышку открытой. Вы можете поместить внутрь морозильной камеры контейнер с теплой водой, чтобы ускорить процесс размораживания.

Никогда не используйте для размораживания фен для волос, электрические нагреватели или другие подобные электрические приборы. Когда размораживание закончилось, вылейте воду, собравшуюся на дне морозильной камеры, как показано ниже на диаграмме и просушите внутреннюю поверхность морозильной камеры. Включите прибор на Быстрое замораживание и оставьте его примерно на 3 часа.



1 На дне морозильной камеры есть пробка, во время размораживания снимите резиновую крышку, вода, которая возникает во время размораживания будет стекать в дыру и вытекать наружу.

(ПРИМЕЧАНИЕ: НЕ ЗАБУДЬТЕ ВЕРНУТЬ НА МЕСТО РЕЗИНОВУЮ КРЫШКУ ПОСЛЕ РАЗМОРАЖИВАНИЯ.)

2 Выньте пробку на 20 -- 25мм, пока вы не увидите отверстие для воды.

3 Поверните пробку стрелочкой вниз, чтобы вода стекла.

4 После размораживания убедитесь, что вода больше не вытекает, перед тем, как поместить пробку на место и поверните ее стрелочкой вверх.



## ВАЖНОЕ ПРИМЕЧАНИЕ

- Не используйте острые объекты, такие как ножи или вилки, чтобы устранить намерзший лёд.
- Никогда не используйте фен, электрические нагреватели или другие электрические приборы, чтобы ускорить размораживание.



## НЕИСПРАВНОСТИ И ИХ УСТРАНЕНИЕ



## ПРЕДУПРЕЖДЕНИЕ

- Перед тем, как решать любые проблемы, выньте вилку из розетки.

Техническое обслуживание должен проводить только квалифицированный специалист.

## ВАЖНО

- Во время нормального пользования холодильником нормальными есть некоторые звуки (шум компрессора, охлаждающей жидкости).

## ВАЖНО

- Не используйте агрессивные, абразивные моющие средства, они могут повредить поверхность.

Проблема	Возможная причина	Решение проблемы
Прибор не работает	Ручка термостата находится в положении «0»	Переведите ручку термостата в другое положение, чтобы включить прибор.
	Штекер не включен в розетку или вставлен не до конца	Включите штекер в розетку
	Сработал предохранитель или он поврежден	Проверьте и замените предохранитель
	Неисправна розетка	Обратитесь к электрику
Продукты охлаждаются плохо	Неверно настроена температура	Проверьте настройки температуры
	Двери были открыты слишком долго	Открывайте двери, только когда это необходимо
	В течение последних 24 часов вы положили слишком много теплых продуктов в холодильник	Постепенно переведите ручку термостата в режим низкой температуры
	Прибор размещен вблизи источника тепла	Проверьте, правильно ли вы разместили прибор
Прибор слишком холодит	Вы установили слишком холодную температуру внутри	Постепенно переведите ручку термостата в режим высокой температуры

Проблема	Возможная причина	Решение проблемы
Необычные шумы	Аппарат не выровнен по уровню	Выровняйте ножки прибора
	Прибор касается стены или других предметов	Слегка отодвиньте прибор
	Компоненты прибора, например трубка на задней стенке касается других частей прибора или стены	Если нужно, осторожно согните трубку, чтобы исправить ситуацию, лучше доверьте это специалисту
Вода на полу	Дренажный отсек заблокирован	Обратитесь к разделу «Чистка и уход»
Боковая панель горячая	В боковые стороны прибора встроены элементы, которые выводят тепло из прибора	Это нормально

В случае, если проблема появится снова, обратитесь в сервисный центр.



## ТЕХНИЧЕСКИЕ ХАРАКТЕРИСТИКИ

МОДЕЛЬ:	BD-251	BD-301
Полезный объем:	251 L (л)	316 L (л)
Размораживание:	ручное	
Напряжение питания:	220 - 240 V (В) -	
Частота электрической сети:	50 Hz (Гц)	
Номинальная мощность:	115 W (Вт)	155 W (Вт)
Номинальный ток:	1.1 A (А)	1.45 A (А)
Класс энергоэффективности:	A+	
Класс защиты от поражения током:	I	
Степень защиты оболочки:	IPX0	
Размер без упаковки (ВxШxГ):	845x954x616 mm (мм)	845x1120x700 mm (мм)
Размер с упаковкой (ВxШxГ):	885x990x640 mm (мм)	885x1156x748 mm (мм)
Вес брутто:	38 kg (кг)	48 kg (кг)
Вес нетто:	34 kg (кг)	42 kg (кг)
Цвет:	белый	
Материал корпуса:	металл	
Комплектация:	морозильная камера, инструкция, гарантийный талон, две корзины.	



## БЕЗОПАСНОСТЬ ОКРУЖАЮЩЕЙ СРЕДЫ. УТИЛИЗАЦИЯ

Вы можете помочь в охране окружающей среды!  
Пожалуйста, соблюдайте местные правила: передавайте неработающее электрическое оборудование в соответствующий центр



## ИНФОРМАЦИЯ О ПРОИЗВОДИТЕЛЕ

**Производитель:** ХОМА ЕПЛАІЕНС КО., ЛТД.

**Адрес:** Норд Донгфу Роуд 54, Наньтоу, Чжуншань, Гуандун, 528427 Китай.

**Импортер (принимает претензии от потребителя):** ООО «Инвестком».

**Адрес:** Украина, г. Киев, ул. Дорогожицкая, 1.

Рекомендуется хранить в сухом прохладном месте, избегать попадания прямых солнечных лучей. Не содержит вредных для здоровья веществ. Не требует специальных условий хранения. Качество товара соответствует требованиям Технических регламентов, установленных законодательством Украины. Декларацию спрашивайте у продавца. Условия гарантии и гарантийный срок смотрите в гарантийном талоне. Срок службы - 4 года с даты изготовления. По вопросам сервисного обслуживания обращайтесь по телефону горячей линии в Украине 0 (800) 501 643 (все звонки со стационарных телефонов в Украине бесплатные).

**[www.ergo-ua.com](http://www.ergo-ua.com)**.



POWER ON YOUR ENERGY

